



**Муниципальное казенное учреждение « Рыбновский районный
информационно-методический центр по обслуживанию
работников образовательных учреждений»**

391110, Рязанская обл., г.Рыбное, ул. Набережный пер., д.2
Тел./факс: 8(49137) 5-01-52/8(49137) 50-3-36, E-mail: rime-rybnoe@mail.ru
ОКПО 37850851, ОГРН 1116215001792, ИНН/КПП 6213010300 / 621301001

**Адресные рекомендации по результатам анкетирования
профессиональных дефицитов педагогов Рыбновского муниципального
района Рязанской области**

Анкетирование педагогов осуществлялось для категории: заместители директора по учебной работе ОО Рыбновского муниципального района.

Цель анкетирования: выявление профессиональных дефицитов педагогических кадров, построение на основе анализа ответов педагогов, руководителей, адресной методической помощи по устранению затруднений в работе и, как следствие, повышение качества образования.

По разделу 1. «Дефициты в области общепедагогической профессиональной компетентности» выявлены затруднения респондентов 20 % - применение в образовательной деятельности проблемного, развивающего, дифференцированного обучения и других СОТ.

Необходимо совершенствование 60 % респондентов в вопросах показателей раздела 1. Требуется совершенствования. Это категории:

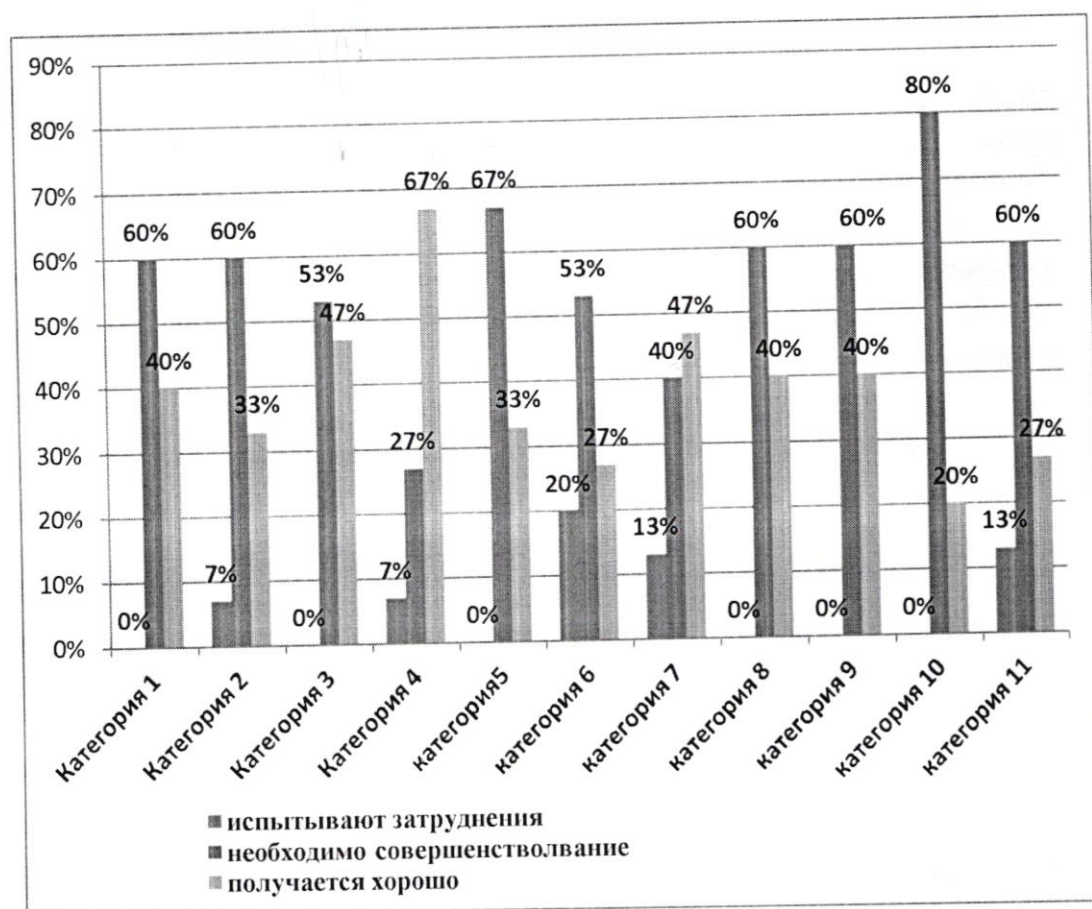
- | | |
|-----|---|
| 1. | Составление рабочих программ учебных предметов, курсов, модулей |
| 2. | Разработка программ курсов внеурочной деятельности |
| 3. | Организация и поддержание разнообразных видов деятельности обучающихся |
| 4. | Организация самостоятельной работы обучающихся |
| 5. | Профилактика и ликвидация пробелов в знаниях обучающихся |
| 6. | Применение в образовательной деятельности: проблемного, развивающего, дифференцированного обучения и других СОТ |
| 7. | Оценка эффективности и результатов обучающихся по предмету |
| 8. | Выявление причин неуспеваемости обучающихся по предмету |
| 9. | Организация работы с хорошо успевающими и одарёнными обучающимися |
| 10. | Организация работы со слабо мотивированными обучающимися |

11. Формирование мотивации к обучению, развитие познавательных интересов обучающихся

Наиболее успешным 66% педагогов считают направления работы: организацию самостоятельной работы обучающихся; 47% организация и поддержание разнообразных видов деятельности обучающихся.

Нет затруднений по показателям: организация самостоятельной работы обучающихся; организация и поддержание разнообразных видов деятельности обучающихся; профилактика и ликвидация пробелов в знаниях обучающихся; составление рабочих программ учебных предметов, курсов, модулей; выявление причин неуспеваемости обучающихся по предмету; организация работы со слабо мотивированными обучающимися.

Показатели выбора педагогов по разделу 1. «Дефициты в области общепедагогической профессиональной компетентности»



По разделу 2. «Дефициты в области методической компетентности»

Заместители директора по учебной работе не испытывают затруднений в области методической компетентности.

Всего 2 % респондентов испытывают затруднения в проведении сравнительного анализа программ, учебно-методических комплектов, методических и дидактических материалов и обоснование их выбора для решения профессиональных задач в зависимости от ситуации.

Максимально успешными респонденты считают направления: подбор учебных заданий различной степени сложности - 67%; подбор методического обеспечения урока (пособия, раздаточные материалы, материалы на электронных носителях) 67%; 60% - четкое определение места каждого урока в системе уроков по данной теме.

Таким образом, раздел 2. Вызывает наименьшее количество затруднений у респондентов.

По разделу 3. «Дефициты в области психолого-педагогической компетентности».

Лучше всего педагоги владеют приемами планирования и организации учебной деятельности обучающихся 67%. Хотя 27% педагогов хотели бы повысить уровень своей компетенции по данному вопросу.

Требуется совершенствование по направлениям: учет психологических особенностей возраста в процессе обучения обучающихся 60%; владение приемами планирования и организации личного труда 40%.

По разделу 4. «Дефициты в области коммуникативной компетентности».

Получается хорошо: взаимодействие с администрацией ОО 67 %; взаимодействие с родителями обучающихся 60%.

Показатели:

1. Разрешение конфликтных ситуаций
2. Взаимодействие с родителями обучающихся
3. Организация совместной деятельности родителей и обучающихся
4. Взаимодействие со смежными специалистами по вопросам обучения, воспитания и развития обучающихся
5. Взаимодействие с администрацией ОО
6. Участие в профессиональных дискуссиях и обсуждениях

Получаются хорошо (в среднем у 54%), но требуют совершенствования.

Вывод: заместители директоров по учебной работе ОО района не испытывают значительных затруднений в области общепедагогической профессиональной компетентности, но готовы совершенствоваться, повышать уровень компетенций.

Педагоги владеют приемами планирования и организации учебной деятельности обучающихся, а так же максимально эффективно взаимодействуют с администрацией ОО и родителями.

Проблемной зоной является применение в образовательной деятельности проблемного, развивающего, дифференцированного обучения и других СОТ и проведение сравнительного анализа программ, учебно-методических комплектов, методических и дидактических материалов и

обоснование их выбора для решения профессиональных задач в зависимости от ситуации.

Требуется дополнительная курсовая подготовка по данному направлению, адресная методическая помощь по вопросам применения в образовательной деятельности проблемного, развивающего, дифференцированного обучения и других СОР.

Директор МКУ РРИМЦ



В. В. Семина